

[obecstomasovce@sg-t.sk](mailto:obecstomasovce@sg-t.sk)



OBEC  
**SPIŠSKÉ TOMÁŠOVCE**

Plán hospodárskeho a sociálneho  
rozvoja

2004 – 2013

## Obsah

1. Predslov .....	3
2. Strategická vízia – predstava o budúcnosti obce v roku 2013 .....	3
3. Poslanie .....	4
4. Audit Zdrojov .....	6
4.1. Demografická situácia .....	6
4.2. Vzdelanie .....	6
4.3. Kultúrne zariadenia, história a kultúrny život	
Základné údaje .....	6
História .....	7
Historický vývoj obce .....	8
Chronológia rozvoja obce .....	8
Historické pamiatky .....	10
Kultúra .....	10
4.4 Inštitúcie a ostatné zariadenia .....	11
4.5 Ekonomicky aktívne obyvateľstvo, zamestnanosť .....	13
4.6 Podnikateľská sféra .....	13
4.7 Geografia obce .....	16
Geologická stavba NP Slovenský raj – mapa .....	18
Geologická stavba NP Slovenský raj – mapa .....	19
Fyzicko – geografická mapa okolia obce Spišské Tomášovce .....	20
Mapa Spišských Tomášoviec ako súčasť Slovenského Raja .....	21
4.8 Postavenie v regióne .....	22
4.9 Infraštruktúra .....	22
5. SWOT Analýza .....	24
6 Problémové skupiny .....	27
Problémová skupina 1 – Nedobudovaná technická infraštruktúra.....	27
Problémová skupina 2 - Nedostatočné využitie potenciálu strategickej polohy obce .....	28
Problémová skupina 3 – Zapojenie občanov do diania v obci .....	29
7 Ciele .....	30
8 Akčný plán .....	31
Záver .....	32
Použitá literatúra .....	33
Príloha – Ganttov diagram	

## **1. PREDISLOV ( ÚVOD)**

Plán Hospodárskeho a sociálneho rozvoja obce Spišské Tomášovce bol zhotovovaný a pripravovaný od februára 2004 ako základný dokument miestneho rozvoja. Následne bol tento dokument schválený obecným zastupiteľstvom na svojom riadnom zasadnutí. Na základe tohto dokumentu bolo realizovaných niekoľko projektov. Tento dokument však nie je uzatvorený, ale stále otvorený novým myšlienkami a nápadom miestnych aktérov, či už starostu obce, poslancov obecného zastupiteľstva, no v neposlednom a najdôležitejšom rade samotných občanov obce. A preto prichádzame v roku 2008 s jeho aktualizáciou.

Cieľom aktualizácie PH a SR obce Spišské Tomášovce, ktorá je formulovaná na základe hlbokéj analýzy minulého i súčasného stavu obce, možnosťami jej ďalšieho rozvoja v súvislosti s využitím štrukturálnych fondov a iných verejných zdrojov v rámci nového programovacieho obdobia 2007 – 2013 a súvisiacich strategických dokumentov a v neposlednom rade aj výsledkom názorov jej tvorcov z radov zamestnancov obecného úradu a poslancov OZ. Pripomienky a návrhy všetkých poslancov OZ a občanov boli postupne prejednávané v jednotlivých orgánoch samosprávy a predložene na schválenie v OZ.

## **2. STRATEGICKÁ VÍZIA – predstava o budúcnosti obce v roku 2013**

Obec Spišské Tomášovce bude silným regionálnym centrom s väzbami na okolie v regióne ( Čingov, Slovenský Raj, okolité obce Letanovce, Arnutovce, Hrabušice, Betlanovce, mesto Spišská Nová Ves, mikroregión Slovenský Raj ), fungujúcim na princípoch trvaloudržateľného rozvoja, rovnomerne sa rozvíjajúcim vo všetkých oblastiach života. Jeho dynamicky rastúci regionálny rozvoj bude postavený na ústretovom prostredí, ktoré bude podporovať rozvoj cestovného ruchu a zlepšenie životných podmienok a občianskeho vybavenia v obci, ktoré bude prispôsobené potencionálnemu podnikaniu obyvateľov obce v oblasti cestovného ruchu.

Spišské Tomášovce budú obcou sebavedomých občanov hrdých na svoju obec a rodisko, spokojných s rastúcou životnou úrovňou; verejný a súkromný sektor budú spoločne zlepšovať podmienky na kvalitný život a vyžitie všetkých vekových skupín obyvateľstva.

Obec a jej okolie budú vyhľadávaným cieľom návštevníkov a turistov, a to nie len vďaka historickým pamiatkam a prírodným krásam, ale aj vďaka ponuke atraktívnych programov aktívneho trávenia voľného času.

Ako nástroje realizácie vízie budú využívané hlavne:

- poradenstvo ako získať zdroje, vzdelávanie ako podnikať, podpora/motivácia na podnikanie;
- dosiahnutie konsenzu v rámci celej komunity;
- vytváranie podmienok pre rozvoj cestovného ruchu, hlavne tie, ktoré prinášajú faktor zviditeľnenia obce a zlepšenia občianskej vybavenosti
- napojenie na celosvetové informačné diaľnice;
- zvýšenie účinnosti získavania vonkajších finančných zdrojov do obce (regiónu);
- sústavné zlepšovanie imidžu obce;
- rast vzdelanosti, všestranná podpora rozvoja školstva všetkých stupňov a druhov;
- podpora rozvoja cestovného ruchu, agroturistiky, programy ponúkajúce jazdectvo, poľovníctvo, fytoterapiu, horolezectvo, skauting atď.;
- riešenie dopravných problémov, výstavba ciest, napojenie na leteckú dopravu – využívanie regionálneho letiska v Spišskej Novej Vsi
- podpora inštitúcií regionálneho významu;
- účinná ochrana zdravia, života a majetku občanov.

### **3. POSLANIE**

**Kto sme** - zhotovitelia PH a SR obce Spišské Tomášovce

**Čo chceme** - Zlepšiť život, kvalitu bývania, zviditeľniť a rozvíjať obec

**Pre koho** - Pre všetkých obyvateľov, ďalšie generácie, návštevníkov obce,

**Akým spôsobom** - Rozvojom turistiky, dobudovaním infraštruktúry, rozšírením podnikateľských aktivít, vzdelávaním, vlastnou prácou, spoluprácou a partnerstvom,

Vízia obce Spišské Tomášovce bola formulovaná na základe analýzy minulého i súčasného stavu obce, možnosťami jej rozvoja v súvislosti s využitím štrukturálnych fondov a iných verejných zdrojov v rámci nového programovacieho obdobia 2007 – 2013 a súvisiacich strategických dokumentov, v neposlednom rade výslednicou názorov miestnych aktérov (na základe diskusie na zasadnutí obecného zastupiteľstva, a na ňom zúčastnených pracovníkov obecného úradu, poslancov, občanov a pripomienkovania návrhov).

Určenie kľúčových problémov a hlavných faktorov rozvoja pomohli definovať predovšetkým samotní miestni aktéri – poslanci OZ, starostka obce, ako aj samotní občania ktorí najlepšie poznajú podmienky života a pôsobenia v obci.

Autor aktualizácie programu pracoval s pôvodnou verziou PHaSR, ktorú adaptovali na nové podmienky rozvoja obce, zanalyzujúc a berúc do úvahy už doteraz zrealizované zámery, ako aj nové plánované aktivity, vyplývajúce z potrieb a rámcov nového programovacieho obdobia.

Bola zachovaná pôvodná štruktúra dokumentu s aplikáciou nových vstupov do strategickej časti programu.

Strategický plán ekonomického a sociálneho rozvoja obce Spišské Tomášovce je živým dokumentom. Realizácia musí byť dôsledne sledovaná a plán musí byť podľa potreby doplňovaný a upravovaný. Zodpovednosťou NÁS, bude zaistiť, že zámery a ciele zostanú dôveryhodné a relevantné a tiež zaistiť, že budú zrealizované.

## 4. AUDIT ZDROJOV

### 4.1 Demografická situácia

#### Demografický vývoj obce

rok 1598 – 20 domov	
rok 1633 – 25 domov	
rok 1787 – 36 domov	252 obyvateľov
rok 1828 – 46 domov	332 obyvateľov
rok 1869 – ? domov	440 obyvateľov
rok 1900 – ? domov	376 obyvateľov
rok 1930 – ? domov	578 obyvateľov
rok 1948 - ? domov	664 obyvateľov
rok 1961 - ? domov	876 obyvateľov
rok 1970 – 202 domov	1130 obyvateľov
rok 1994 – 301 domov	1235 obyvateľov
rok 2000 – 381 domov	1465 obyvateľov
rok 2004 – 395 domov	1552 obyvateľov
rok 2008	1630 obyvateľov

#### Demografická situácia

1552 obyvateľov, z toho 784 mužov, 768 žien, 598 Rómov,

z toho 200 dôchodcov, 600 mládeže do 18 rokov, od 60 rokov 145,

prevažuje stredná generácia,

395 domov, 20 neobývaných, 86 Rómskych domov, 20 voľných domov

V obci je integrovaná rómska osada, v ktorej je vybudovaných 86 domov a v ktorých žije 598 Rómov

### 4.2 Vzdelanie

Prevažuje stredné odborné vzdelanie a úplné stredné odborné vzdelanie – značná časť obce, v obci žije 20 vysokoškolsky vzdelaných ľudí, u Rómov prevláda základné vzdelanie.

### 4.3 Kultúrne zariadenia, história a kultúrny život

#### Základné údaje

Obec leží na Severných svahoch Slov. raja. V chotári obce sú archeologické nálezy z doby neolitickej.

V časti chotára v Slovenskom raji je množstvo krasových útvarov. Obec sa prvýkrát spomína ako Villa

Thome r. 1229. R. 1415 získali časť obce kartuziáni zo Skaly útočiska, neskôr im patrila celá obec. R. 1550 kráľ Ferdinand I. ju daroval Spišskej kapitule. Potom sa dostala do vlastníctva šľachty. Obyvatelia sa zaoberali poľnohospodárstvom, pracovali v lese, neskôr pri železnici a v podnikoch v Spišskej Novej Vsi, Poprade a Svite. V súčasnosti je orientácia na turistický ruch, ubytovanie a služby s tým poskytované. Kostol sv. Michala Archanjela, pôvodne gotický, bol r. 1846 klasicisticky prestavaný. Časťou obce sú Hadušovce. Tvorí ich skupinová zástavba niekoľkých domov. Rôzne osídlenia boli vystriedané slovanským obyvateľstvom v 11. - 12. stor. Prvá písomná zmienka je z r. 1371. Vytvárali sa ako roľnícka dedina. Zachovala sa kúria zo 17. stor., prízemná budova, v 19. stor. opravovaná. V časti obce Tibe sa narodil Juraj Sklenár (1746 - 1790), historik.

V Spišských Tomášovciach žili prevažne želiarske a roľnícke rodiny. Domy a hospodárske budovy si stavali v jednom rade. Takže vpredu od ulice sa staval dom, za ním bola podšopa, sypáreň, maštaľne a predná stodola. Celý pozemok bol vzadu uzavretý zadnou stodolou a vpredu vrátami. Stodoly a maštaľne boli drevené a domy sa stavali z válkov, ale aj dreva. Neskôr sa drevené domy omastili hlinou a obielili vápnom rôznych farieb. Tak vyzerali ako murované. Strechy boli vždy sedlové, pokryté slamou, šindľom neskôr škridlou.

### **História**

Obec Spišské Tomášovce sú najstaršou obcou v okrese a patria medzi najstaršie na Spiši. Založil ich okolo roku 1200 Tomas, syn Bota. Je však dokázané archeologickými nálezmi, že chotár a samotná obec boli osídlené už od doby kamennej. V tomto období si už ľudia stavali osady a chovali ovce, kozy, dobytok. Siali ovos, jačmeň a proso. V chotári obce ako aj na celom Spiši sa najčastejšie nachádzajú hlinené nádoby a črepy kanelovanej keramiky (kanelovať znamená žliabkovať), A práve takéto črepy sa našli v Spišských Tomášovciach, Hadušovciach a Čertovej jaskyni. Tomášovce vznikli na prelome 12. a 13. storočia to je okolo roku 1200. Podľa názoru M. Pajdušáka gróf Tomas, nakoľko na Spiši bolo veľa neobhospodárenej pôdy, rozhodol sa tu založiť vinohrady a pestovať hrozno pre kráľovské pivnice. A tak pravdepodobne Tomas na mieste, kde bola najpočetnejšia osada Slovákov, aby mal dostatok pracovných síl, postavil novú obec pre svojich privezených vinohradníkov. Po niekoľkých rokoch zistili, že klimatické podmienky nie sú vhodné na pestovanie hrozna a vinohrady nie sú rentabilné. Tak r. 1217 kráľ Andrej II. Vymenil pozemky Tomasa syna Botu za pozemky v Novohradskej stolici, kde sú vhodnejšie klimatické podmienky na pestovanie vinnej révy. Tak vznikla ďalšia obec Tomášovce pri Lučenci. V obci zostali len slovenskí osadníci. Tak sa obec Tomášovce stáva kráľovským majetkom a jednou z významných obcí Spiša. Chotár obce bol vtedy veľmi veľký. Koncom 13. storočia jestvovali na Spiši tri samostatné samosprávne jednotky. Boli to Spišská Stolica, Stolica X. Spišských kopijníkov ( tzv. Malá župa ) tu patrili aj Hadušovce a novo vytvorené Spoločenstvo Spišských Sasov, nazývané aj Spoločenstvo 24 kráľovských spišských miest. Toto Spoločenstvo Spišských Sasov malo veľmi dôležité

výsady, ako voľba grófa, ktorý spolu so županom mal právo súdiť všetky spory v hlavnom meste provincie, Levoči. Taktiež právo samosprávy miest, kde si mohlo každé z nich každoročne zvoliť vlastného richtára a mestskú radu, ale tiež malo možnosť slobodnej voľby farára a požívania desiatku.

### **Historický vývoj obce**

Keďže obec sa skladá z dvoch častí uvádzame postupný vývoj názvu oboch častí obce, ktoré ju tvoria.

*Postupný vývoj názvu obce Hadušovce:*

- r. 1850 – Hedelsdorf, Hadussovce ( Levoča )
- r. 1869 – Hadusfalu, ( Hornádska Kotlina )
- r. 1890 – Edesfalu, ( Hornádska Kotlina )
- r. 1900 – Hadusfalu, ( Spišská Nová Ves )
- r. 1910 – Edesfalva ( Spišská Nová Ves )
- r. 1921 – Hadušovce osada Spišské Tomášovce

*Postupný vývoj názvu obce Spišské Tomášovce:*

- r. 1229 – Villa Thome
- r. 1261 – Due ville Thamasy
- r. 1265 – Minor Tamasy
- r. 1565 – Tomesdorf
- r. 1773 – Tomassowce
- r. 1850 – Tomsdorf, Tomassovce ( Levoča )
- r. 1869 – Tomásfalu ( Hornádska Kotlina )
- r. 1900 – Tomásfalu ( Spišská Nová Ves )
- r. 1910 – Szepestomásfalva ( Spišská Nová Ves )
- r. 1921 – Spišské Tomášovce ( Spišská Nová Ves )

### **Chronológia rozvoja obce**

- r. 1871 - výstavba železničnej trate ( Košicko – Bohumínska ) cez obec
- r. 1948 - dostavba dvojkoľajnej železničnej trate, úsek Spišská Nová ves- Poprad
- r. 1949 - zelektrifikovanie obce, slávnostné zapnutie elektriny prevedené 9.7. 1949
- r. 1950 - odvodnenie obce ( výkop rigolov )
- r. 1951 - telefonizácia obce
- r. 1952 - zavedenie obecného rozhlasu,
  - previedlo sa odvodnenie a vybudovanie futbalového ihriska



- r. 1953 - vybudovanie vodnej nádrže ( rezervoár nižný koniec )
- r. 1954 - požiarny zbor dostal novú striekačku
- r. 1955 - začala sa výstavba kultúrneho domu,
  - začala sa výstavba predajne Jednota,
  - založilo sa JRD – Hadušovce,
  - výkop studne v rómskej osade,
  - sprevádzkovala sa sušička krvi z bývalej palenčárne
- r. 1956 - obecný úrad pracuje v novej budove
- r. 1959 - je založené druhé JRD v Tomášovciach
- r. 1960 - 15.5. v kultúrnom dome je zriadené kino Čingov,
  - prvý premietaný film mal názov „Kam čert nemôže“,
  - zakúpený prvý televízor v obci, občan Jozef Kacvinský č. d. 81
- r. 1962 - Zaviedla sa autobusová linka Spišská Nová Ves – Spišské Tomášovce – Čingov
  - výstavba hydínárskej farmy v Kuria - Tybe
- r. 1963 - zlúčenie oboch JRD v jeden celok
  - zakúpený prvý automobil v obci, občan František Bartoš
  - výstavba salaša Čingov
  - zavedenie autobusovej linky pre školské deti, Spišská Nová Ves – Spišské Tomášovce – Arnutovce – Mečedel'ovce – Letanovce – Spišský Štvrtok
- r. 1965 - oprava fasády kostola – nová omietka
- r. 1966 - otvorenie predajne reštaurácia
- r. 1967 - rozšírenie telefónnej linky
  - rozšírenie a rekonštrukcia obecného rozhlasu
- r. 1971 - výstavba Domu smútku /márnice/
  - nové oplatenie cintorína
  - otvorenie novej školy
- r. 1987 - otvorenie turistickej ubytovne / kolaudácia v roku 1995/
- r. 1993 - výstavba verejného sociálneho zariadenia na Čingove
  - výstavba čerpacej stanice ( Kopenec )
- r. 1995 - výstavba oporného múru a oplatenie cintorína
- r. 1996 - začiatok výstavby vodovodu a kanalizácie v obci
  - výpravka omietok a vymaľovanie kostola
- r. 1997 - reštaurátorské práce na oltári, vyčistenie organa
- r. 1998 - plynofikovanie obce

začiatok prestavby Domu Smútku

- r. 2000 - začiatok rekonštrukcie pozemných komunikácií v obci
  - kolaudácia Domu smútku
- r. 2001 - ukončenie 1. fázy rekonštrukcie pozemných komunikácií
- r. 2002 - začiatok výstavby obecných nájomných bytov
- r. 2003 - ukončenie a kolaudácia stavby obecných nájomných bytov
  - sprevádzkovanie a sprístupnenie bytov nájomníkom
  - začiatok výstavby ČOV
- r. 2004 - dokončenie výstavby ČOV a , začiatok skúšobnej prevádzky
  - začiatok renovácie rybníka
- r. 2005 - prístavba a rekonštrukcia Materskej školy - rómskej
- r. 2007 – vybudovanie chodníka k Domu smútku,
  - výmena okien a rekonštrukcia fasády budovy obecného úradu
  - vymaľovanie strechy a stien kostola
  - vybudovanie infraštruktúry vodovodu, kanalizácie, miestne komunikácie, plynifikácia k 54 rodinným domom lokalita č.1
- r. 2008 – kolaudácia ČOV, vodovodu a kanalizácie obce
  - vybudovanie vodovodu a kanalizácie k 10 rodinným domom lokalita č. 3
  - výmena okien a rekonštrukcia fasády materskej školy

### **Historické pamiatky**

Najznámejšou pamiatkou, okolo ktorej denne prechádzajú občania obce sú lipy na križovatke pri cintoríne. Tieto lipy majú do 300 rokov. Ďalšou historickou pamiatkou , ktorá tvorí centrum obce a zďaleka sa vypína nad obcou je kostol. Kostol je zasvätený sv. Michalovi Archanjelovi. Prvý kostol bol postavený okolo r. 1250 spolu s drevenou farou. V prvej polovici 14. storočia postavili kostol v gotickom slohu a po r. 1846 bol prestavený v klasicistickom slohu.

Na kostolnej veži visia tri zvony. Starší zvon má meno Štefan a jeho priemer je 59 cm. Odlieval ho WALSER Ferencz vo zvonolejárskej dielni v Budapešti roku 1881. Druhý zvon väčší, ale mladší má meno Michal a jeho priemer je 69 cm. Tretí zvon je hladký bez nápisu tzv. umieráčik o priemere 21 cm. V kostole hlavný oltár je z obdobia okolo roku 1900 a je to pseudobarok. Ústrednou postavou oltára je svätý Michal archanjel .

Na bočnom oltári je drevorezba Svätej trojice. Na pravom bočnom oltári je plastika Panny Márie s Ježiškom a ďalšie pamiatky, ktoré sa nachádzajú v kostole.

Ďalšie pekné nálezy z obdobia doby kamennej, bronzovej i slovanskej, ktoré sa našli na území Spišských Tomášoviec sa nachádzajú v múzeu v Poprade a Spišskej Novej Vsi.

V Poprade je to hlinená nádoba, bronzové šperky ( náhrdelník, ihlica, spona ), rímske spony a rôzne iné.

V Spišskej Novej Vsi je to pekná kamenná sekerka, hlinené nádoby a jedna veľká hlinená nádoba na obilie a ďalšie archeologické nálezy zo Smižianskeho Hradiska. Z tohto náleziska sú aj strieborné náušnice z čias Veľkomoravskej ríše a to konkrétne z veľkomoravského hrobu.

## **Kultúra**

V minulosti malo veľkú popularitu aj ochotnícke divadelníctvo. Činnosť divadelníkov zaznamenávame už v medzivojnovom období. Z roku 1941 a 1942 sa zachovali aj dobové fotografie a to z divadelných hier Strašidlá a Pani richtárka. Divadelníkov viedli učители Škotko a neskôr Merva. Divadelnícka činnosť sa neskôr prudko rozbehla po dostavbe kultúrneho domu, kedy sa stalo tradíciou hrať počas vianočných sviatkov nejakú divadelnú hru alebo estrádu. Istý čas sa v kultúrnom dome premietalo aj kino. Chodili ho premietat' z osvetového strediska Spišská Nová Ves. 15. mája 1960 sa zriaďuje obecné kino Čingov a ako prvý film sa premieta „Kam čert nemôže“. O filmové predstavenia bol veľký záujem a často sa premietalo aj trikrát v týždni.

### ***4.4 Inštitúcie a ostatné zariadenia***

Veľmi pozitívnu úlohu v zamestnanosti obce má **JRD**. Od októbra 1972 nastúpil za predsedu Anton Vidiš a v roku 1973 sa JRD Spišské Tomášovce zlučuje s JRD Smižany. O rok neskôr sa pričlenilo aj JRD Teplička nad Hornádom a v tomto zložení pod názvom JRD Smižany - Čingov hospodária do dnešných dní.

V Tomášovciach bol **kostol** postavený v roku 1250. Bolo to po vpáde Tatárov. Či tu pred Tatárskym vpádom bol nejaký kostolík sa nevie, ale s najväčšou pravdepodobnosťou áno. Pretože ak v tak krátkom čase po Tatárskom plienení, postavili kostol aj s farou napriek tomu, že mali dost' práce s výstavbou svojich obydli a hospodárskych budov. Svedčí to o tom, že kostol bol ich súčasťou aj v minulosti. Po výstavbe kostola a drevenej fary tu farnosť jestvovala 150 rokov. Po roku 1670 sa Tomášovce stávajú filiálkou Letanoviec. Katolícka cirkev pretrvala v obci až do dnešných čias. V r. 1991 bola v obci založená cirkevná škola sv. Michala. Ďalšou veľkou udalosťou, na ktorú obec čakal dlhé roky, bola vysviacka novokňaza Štefana Kormančíka v roku 1995. Pre obec to bol veľký deň. Aj táto udalosť dokazuje, že aj v dnešnej dobe má obec zdravé kresťanské rodiny.

**Obecný úrad** - do tohto obecného úradu sa po prvýkrát nast'ahoval starosta obce a orgány obce v r. 1956

**Kultúrny dom** - s jeho výstavbou sa začalo r. 1955 za starostovania starostu **Martina Bartoša**

**Cirkevná základná deväťročná škola** - v r. 1991 bola v obci založená cirkevná škola sv. Michala

**2 materské školy** - z toho jedna je pre Rómov

**Dom Smútku** - postavený v roku 1971, rekonštruovaný a prestavený v roku 1998

**Dobrovoľný hasičský zbor** - V obci pôsobia dlhé roky aj hasiči, ktorí sa v minulosti pravidelne zúčastňovali súťaží požiarnikov, a tak boli v stálej odbornej pohotovosti.

**Kostolný spevácky zbor**

**2 Rómske spevácke a tanečné súbory** – 1 z nich bol prvý v poslednom ročníku okresného Rómskeho slávika

**Veľkí a malí turisti a skauti**

**Futbalové ihrisko – futbalové mužstvo** - v obci sa hrával futbal na Kline, bola to lúka, kde teraz stojí základná škola. Športovci združení v organizácii SOKOL sa v r. 1952 pustili do výstavby terajšieho ihriska. Najprv lúku odvodnili a tak vybudovali futbalové ihrisko, ktoré slúži dodnes. Najúspešnejšie futbalové roky v našej obci boli 1964 až 1976. V tom čase obec žila futbalom. Dobré futbalové výsledky pozdvihovali kredit obce a tá naberala na vážnosti. Vo futbalovom klube je tradíciou každý rok v letnom období organizovať futbalový turnaj, kde sa pozývajú futbaloví súperi z okolitých obcí. Turnaje sú spomienkou na začiatky futbalu v obci a zároveň ukončením futbalovej sezóny. Futbal sa tak stal súčasťou obce a hrá sa až do dnešných dní.

**Občianske združenie „Krajšia Budúcnosť“**

**Komunitné centrum** - vzniklo za účelom prepojenia života obce a života jej obyvateľov, kde sa stretávajú jednotlivé skupiny obyvateľstva, či už ide o Rómov, sociálne slabé či znevýhodnené rodiny alebo starších obyvateľov obce. Vzniklo na základe poskytnutia grantu od organizácie ETP, ktorá poskytuje mesačne na fungovanie tohto centra 1000 Sk.

**Mikroregión Slovenský raj - sever** bol založený v roku 2003. Zakladajúcimi členmi boli Obce Hrabušice, Letanovce a Spišské Tomášovce, Správa Národného parku Slovenský raj a Záchraná horská služba pre oblasť Slovenského raja. V súčasnosti sú členmi mikroregiónu takmer všetky obce v okolí Slovenského raja. Mikroregión dostal nový názov **Mikroregión Slovenský raj**.

**Hlavným cieľom mikroregiónu je:** rozvoj podnikania a podpora aktivít v cestovnom ruchu, zlepšovanie komunikácie subjektov v mikroregióne a navonok, podpora zaradeniu územia NP Slovenský raj do PAN PARKS a ochrana životného a prírodného prostredia, oživenie kultúrnych aktivít a tradičných remesiel, vytvorenie podmienok pre čerpanie finančných prostriedkov zo štrukturálnych a iných podporných fondov

**rómske občianske združenie Stanley klub** - združenie zastrešuje najmä Rómov, no aktívne spolupracuje s miestnymi organizáciami, rómskou materskou školou, základnou školou, obecným úradom, miestnymi poľnohospodármi a chovateľmi. Aktivity občianskeho združenia sa zameriavajú na spoluprácu Rómov s majoritou, zlepšovaniu vzájomných vzťahov a odstraňovaniu predsudkov.

**KOMUNITNÉ CENTRUM Tvoj Spiš** - v obci sa prostredníctvom občianskeho združenia realizovali projekty podporené Fondom TVOJ SPIŠ Spoločné remeslá (2003) a Mama, otec, poď sa hrať! (2003), Kurz šitia, Tanečno – hudobno - spevácky krúžok (2003).

Obec za finančnej spoluúčasti FTS otvorila Komunitný sociálny klub (KSK) 16. decembra 2003.

Posledným projektom pre FTS bol projekt s názvom Spoločné aktivity (2004). Prostredníctvom tohto projektu boli zakúpené dva počítače a tlačiareň a v priestoroch KSK sa realizoval PC kurz, ekologický krúžok, kurz základov varenia, tanečný krúžok a kurz s názvom Výchova mladej matky.

### **3 krčmy v súkromnom vlastníctve**

#### **10 domov, ktoré občania využívajú na ubytovanie pre turistov a rekreatívov**

**Požiarna zbrojnica**

**Parkovisko Čingov – Džurkovec**

**TURISTICKÁ UBYTOVŇA HORNÁD**

**ZÁKLADNÁ ŠKOLA sv. Michala**

**MATERSKÁ ŠKOLA I.**

**MATERSKÁ ŠKOLA II.**

**Rybník - projektovaná oddychová zóna**

#### **4.5 Ekonomicky aktívne obyvateľstvo, zamestnanosť**

Nezamestnanosť 35 %, Občania dochádzajú za prácou hlavne do Spišskej Novej Vsi a do Popradu, niektorí pracujú na pily vo Vydrníku, predpokladá sa robota „načierno“ v Čechách.

#### **4.6 Podnikateľská sféra**

V obci žije 10 podnikateľov, s ktorými sa spolupracuje veľmi dobre, jedna koniareň, 3 krčmy, 1 obecná turistická ubytovňa.

Zariadenie	Typ	Ulica
Dušan	Ubytovanie	Železničná 6
Hornád	Turistická ubytovňa	Školská 3
Johanka	Ubytovanie	Zvonárska 128/10
Knuteľ Marek	Sprievodcovské služby	Poľná 40/5
Lester	Penzión	Zvonárska 123
Majerčák Štefan	Ubytovanie	Nová 219/9
Monika	Ubytovanie	Kostolná 46
U Bočkaja	Penzión	Potočná 298/2
Úsmev	Penzión	Arnutovce 120
Vanda	Penzión	Juraja Sklenára 96
Zuzana	Ubytovanie	J.Sklenára 94/23

**Turistická ubytovňa Hornád** je podnikateľskou aktivitou obce. Túto turistickú ubytovňu sprevádzkovala obec v roku 2004. Nachádza sa v tichej časti obce Spišské Tomášovce. Z ubytovne sú ľahko dostupné turistické chodníky do celého Slovenského Raja.

Popis objektu :

- 56 lôžok, izby s vlastným sociálnym zariadením
- spoločenská miestnosť s TV-SAT, videom
- reštaurácia s obsluhujúcim personálom
- možnosť jazdy na koni
- blízkosť rekreačného strediska Čingov – Tatran – Ďurkovec
- lyžiarske vleky vo vzdialenosti 1200 m od ubytovne
- kurty – volejbalové a tenisové v stredisku Tatran – Ďurkovec
- informačné centrum priamo na recepcii ubytovne

**Penzión Lester** sa nachádza v tichej časti obce Spišské Tomášovce v blízkosti národného parku Slovenský raj. Z penziónu sú ľahko dostupné turistické atrakcie Slovenského raja - Tomášovský výhľad, Prielom Hornádu, Letanovský Mlyn a Kláštorisko.

Objekt je vhodným východiskom na priehliadku historických pamiatok Spiša (Levoča, Spišský hrad, Markušovce), prírodných krás (Dobšinská ľadová jaskyňa, Vysoké Tatry, Pieniny) a na termálne kúpalisko Vrbov.

Popis objektu (20+4 lôžok):

- 3 samostatné izby so sprchou a WC (2/3+1, 1/2)

- 4 samostatné izby (1/4, 2/3+1, 1/2)
- spoločenská miestnosť s TV-SAT, videom a terasou s výhľadom na Vysoké Tatry
- vybavená kuchyňa s elektrickým sporákom, chladničkou a mikrovlnou rúrou
- miestnosť na odkladanie bicyklov a lyží

Možnosť bezplatného parkovania áut v uzavretom dvore a príjemného večerného posedenia pri ohnisku a grile.

**Ubytovanie Dom v záhrade** sa nachádza v blízkosti národného parku Slovenský raj v obci Spišské Tomášovce. Z ubytovania je možné podniknúť túry do roklín Slovenského raja (Prielom Hornádu, Sokolia dolina, Kláštorská roklina) ako aj navštíviť Tomášovský výhľad, Kláštorská roklina a Podlesok.

Objekt je vhodný na výlety autom za poznávaním historických pamiatok Spiša (Markušovce, Levoča, Spišský hrad, Kežmarok), návštevu termálneho kúpaliska Vrbov a Vysokých Tatier.

**Popis objektu (7 lôžok):**

- 2 samostatné izby (1/4, 1/3)
- vybavená kuchyňa s plynovým sporákom, elektrickou rúrou, chladničkou, mikrovlnkou a jedálenským kútom
- sociálne zariadenie (umývadlo, vaňa so sprchou, sprchovací kút, WC)
- miestnosť na odkladanie bicyklov a lyží
- možnosť stanovania v záhrade
- celoročná prevádzka

Možnosť bezplatného parkovania áut v uzavretom dvore a príjemného večerného posedenia pri ohnisku a grile .

Cena za osobu a noc od 200 Sk. Pri dlhšom pobyte cena dohodou.

Do katastra obce zasahuje aj jeden z najvýznamnejších podnikateľských subjektov

**Rekreačné stredisko Tatran – Ďurkovec.**

**Vybavenie a kapacita strediska**

**Ubytovanie:**

**Alpíny** – celkovo 90 lôžok, z toho 10 dvojlôžkových izieb, 10 trojlôžkových a 10 štvorlôžkových izieb, v každej Alpíne je spoločná miestnosť s možnosťou satelitnej televíznej prípojky, sprchy a sociálne zariadenia, kuchynka s vybavením, v niektorých je kozub, všetky sú počas zimy elektricky vykurované.

**Zruby** – 49 lôžok, 7 trojlôžkových a 7 štvorlôžkových izieb, sociálne zariadenia umiestnené mimo priestor zrubov(50m)

**Juniorky** - 45 lôžok, trojlôžkové chatky, sociálne zariadenia umiestnené mimo priestor junioriek

**Turistické ubytovne Tatran a Poniklec** - 63 lôžok v dvoj, troj, štvorposteľových izbách, sociálne zariadenie spoločné priamo v objektoch.

**Verejné táborisko** - kapacita 200 stanov s prípojkami pre karavany.

#### **Stravovanie:**

**Reštaurácia Poniklec**- kapacita 100 stoličiek,

**Vinárň Poniklec** - kapacita 25 stoličiek,

**Bufet Tatran** - kapacita 20 stoličiek,

**Bufet pri lyžiarskych vlekoch** - len v zimnej sezóne.

#### **Ďalšia vybavenosť:**

- spoločenská miestnosť - 30 stoličiek - spoločenské hry, stolný tenis, televízia
- volejbalové kurty
- lyžiarske vleky
- lyžiarské bežecké stopy 3,5 km
- nastavovanie lyžiarskeho viazania

#### **4.7 Geografia obce**

Spišské Tomášovce ležia v západnej časti Hornádskej kotliny na severných svahoch Spišsko – Gemerského pohoria, s nadmorskou výškou 532 m. Obec je z východu, severu a západu otvorená. Čo umožňuje prenikať chladným severným vetrom, no teplým južným vetrom z časti bráni zalesnené pohorie Slovenského Raja. Pôdy severnej časti chotára tvoria podkladové súvrstvia treťohorného flyšu a južnú časť svetlé druhohorné vápence. Priemerná ročná teplota je 6,5 stupňa C a ročný úhrn zrážok 650 mm. Chotár odvodňuje rieka Hornád a obec Tomášovský potok, z Hadušoviec Brusník ( Pituň ). Južná časť chotára zasahuje do Národného parku Slovenský Raj so vzácnymi druhmi rastlín, množstvom roklín a krasových útvarov. Nad Hornádom je 120 m vysoký útes Tomášovský výhľad. Skladá sa z dvoch častí a to Horného konca a dolného konca – Spišské Tomášovce a Hadušovce.



Obec sa nachádza v Národnom Parku Slovenský Raj a ako súčasť tohto parku môžeme konštatovať nasledujúce poznatky.

**Opisované územie sa nachádza v severovýchodnej oblasti Slovenského rudohoria**, v jeho geomorfologickom celku Spišsko-gemerský kras, ktorý pozostáva z Muránskej planiny a Slovenského raja.

**Geomorfologické hranice** nie sú totožné s hranicami územia z pohľadu cestovného ruchu, ale ani s hranicami samotného Národného parku Slovenský raj. Opisované trasy zabiehajú v niektorých prípadoch aj do susedných geomorfologických celkov (Volovské vrchy, Havranie vrchy a pod.). Veľmi hrubé ohraničenie opisovanej oblasti by bolo možné vymedziť mnohouholníkom - zo severu - železničnou traťou Žilina - Košice, medzi zastávkami Vydrník - Teplička nad Hornádom - z východu - štátnou cestou Spišská Nová Ves - Hnilčík - Nálepkovo - zo západu - štátnymi cestami na úseku Pusté Pole - Hranovnica - Hrabušice - Vydrník.

Vymedzená oblasť sa rozprestiera na ploche viac než 200 km<sup>2</sup>, v súčasných administratívnych celkoch okresov Spišská Nová Ves a Poprad (malá časť v okrese Brezno).

Najvyšším bodom v centrálnej časti je Havrania skala - 1153 m, v juhovýchodnej časti Veľká Knola - 1266 m. Najnižším miestom je údolie Hornádu za mestom Spišská Nová Ves s nadmorskou výškou 466 m. Priemerná výška vrcholov, hrebeňov a krasových plošín sa pohybuje v rozmedzí 800-1100 m.

**Geologická stavba Slovenského raja** pozostáva prevažne z vápencov a dolomitov. Pôvodne bola celá oblasť veľkým plošným celkom, ktorú postupne toky riek a potokov rozkrájali na niekoľko väčších i menších plošín. Menšie toky stekali a vytvorili za tisícročia pre Slovenský raj tak charakteristické rokliny s vodopádmi.

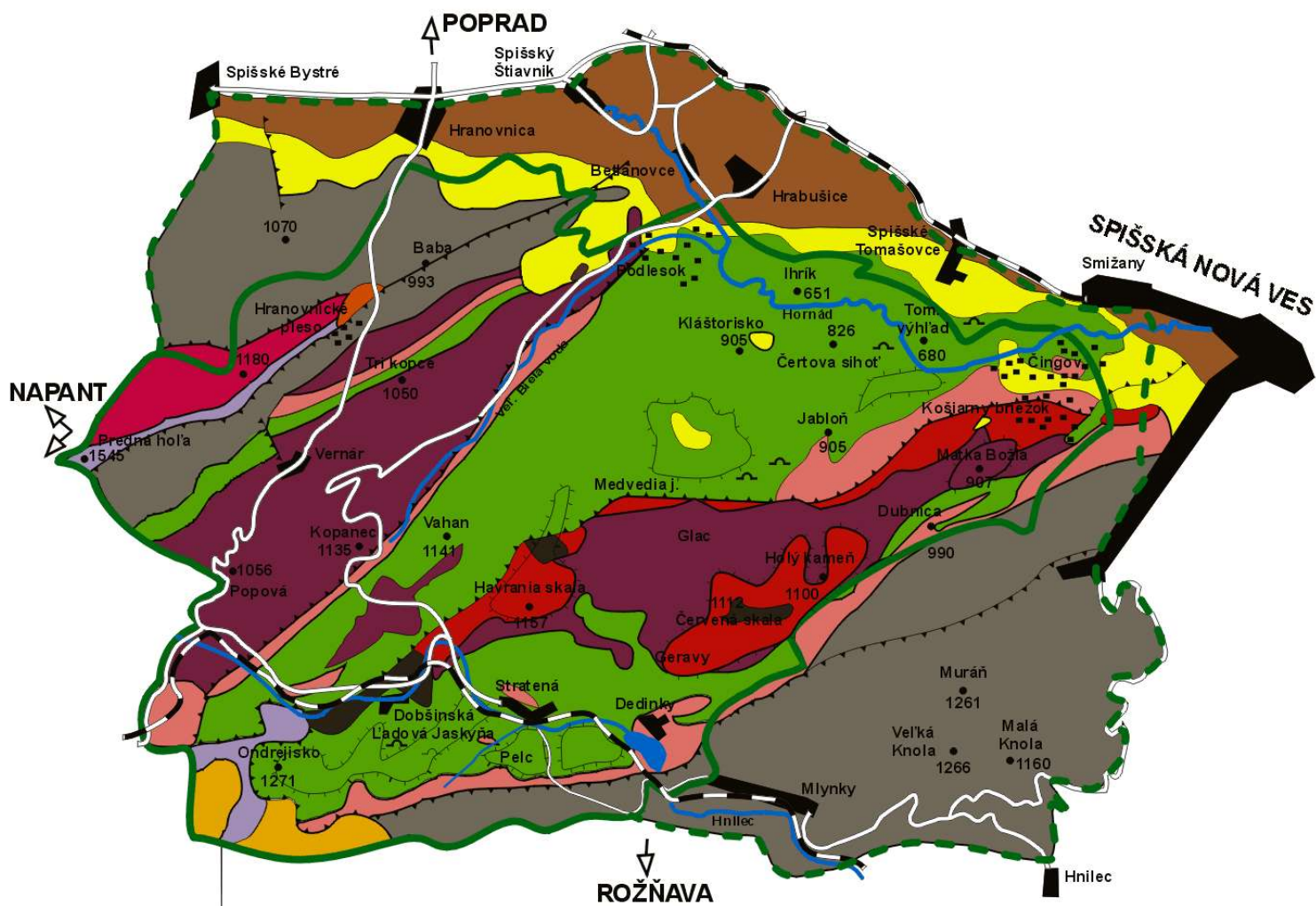
Druhým typickým geomorfologickým prvkom územia sú krasové planiny (Glac, Geravy, Lipovec, Skala a pod.), ktoré majú charakter plošín. Nachádzajú sa na nich mnohé povrchové krasové javy - závrty a skrapy, podzemné krasové javy - jaskyne a diery. Takýchto podzemných útvarov je v Slovenskom raji viac než 180, z nich najpozoruhodnejšou je Stratenská jaskyňa s doposiaľ preskúmanou dĺžkou viac než 18 km. Rozprávkový dom v Stratenskej jaskyni s objemom 79 tisíc m<sup>3</sup> je najrozsiahlejším jaskynným priestorom na území Slovenska. Z mnohých jaskýň je verejnosti, aj to iba v lete, sprístupnená Dobšinská ľadová jaskyňa, v ktorej masa ľadu sa odhaduje na 110 tisíc m<sup>3</sup>.

**Klimatické pomery Slovenského raja** sú pomerne zložité a ovplyvnené viacerými činiteľmi. Severná časť územia patrí do klimaticky mierne teplej a mierne vlhkej oblasti. Ostatné časti územia, najmä však jeho vrcholové a hrebeňové partie zasahujú do chladnej oblasti.

**Členitosť Slovenského raja** podmieňuje aj častý výskyt teplotných inverzií. Za pokojného stabilizovaného počasia sú v údoliach a kotlinách nižšie teploty ako na hrebeňoch alebo vrcholoch. S rastúcou nadmorskou výškou teda teplota stúpa, čo sa prejavuje najmä v tiesňavách a má podstatný



# GEOLOGICKÁ MAPA NP SLOVENSKÝ RAJ



- hranica národného parku
- - - hranica ochranného pásma
- mestá, obce
- cesty
- toky
- železničná trať
- výškové kóty
- chatová osada
- jaskyne

- štvtohory ● travertíny
- tret'ohory {
  - pieskovce, bridlice - flyš
  - bazálne zlepenice - flyš
- druhoohory {
  - zlepenice, bridlice, pieskovce, vápence (krieda, jura)
  - pieskovce, bridlice (trias)
  - dolomity (trias)
  - vápence tisovské, doštianské, furmanské
  - guttensteinské vápence (trias)
  - kremence a paleoryolity (trias)
  - sedimenty série Veľkého Boku
- prvohory {
  - fylity, bridlice, zlepenice (perm, karbon)
  - granitoidy a metamorfity
- zlomy
- planiny

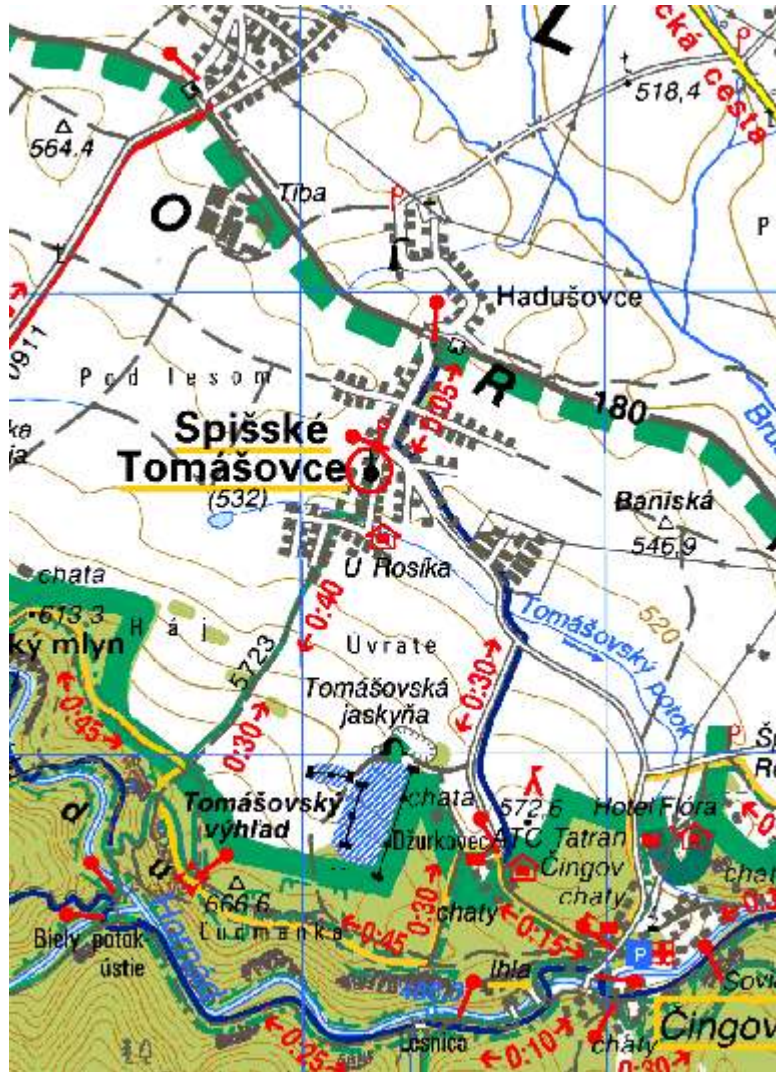


## Fyzicko – geografická mapa okolia obce Spišské Tomášovce



Spišská Nová Ves

## Mapa Spišských Tomášoviec ako súčasti Slovenského Raja



#### **4.8 Postavenie v regióne**

Obec je členom resp. súčasťou Mikroregiónu „Slovenský Raj“ spolu s okolitými obcami Letanovce, Betlanovce, Hrabušice, Arnutovce. Toto spojenie existuje za účelom propagácie Slovenského Raja, rozvíjania cestovného ruchu, informatizácie a služieb a vytvárania jasných a zreteľných systémov turistického značenia, tabúl.

**Záujmové združenie obcí - Slovenský raj** vzniklo roku 1992, ako združenie obcí, na území ktorých sa ukrývajú krásy Slovenského raja. Cieľom tohto združenia je zachovať tieto jedinečné hodnoty aj pre ďalšie generácie a umožniť návštevníkom, bezpečný pohyb a príjemný pobyt.

Slovenský raj nie je vysokým horstvom, ale výškové rozdiely medzi údoliami a hrebeňmi, ktoré sú najčastejšími postupovými cieľmi, sú značené a kladú na návštevníkov vysoké nároky. Zhruba jedna tretina turistických značkovaných chodníkov má exponovaný charakter a je vybavená technickými sprístupňovacími prostriedkami. O ich údržbu a opravy, v spolupráci s inými organizáciami, hlavne Horskou službou, sa starajú obce tohto združenia.

Starostka obce je predsedníčkou Združenia miest a obcí Slovenska za región SPIŠ, takže pokiaľ ide o získavanie informácií sú získavané vždy z prvej ruky a dá sa na nich reagovať urgentne a s predstihom – reaktívne riešenie situácií.

Obec je vzdialená 7 km od Spišskej Novej Vsi, 30 km od Popradu, 82 km od Košíc  
Podľa environmentálnej regionalizácie SR obec patrí do 4. stupňa z 5. stupňovej škály, ide o prostredie narušené.

Patri do Juhospišského prírodného socio – ekonomického regiónu, kde asi 65% obyvateľov žije v štvrtom stupni., teda narušenom. 10 km od obce sa nachádza skládka odpadov.

#### **4.9 Infraštruktúra**

V obci je :

*Vodovod*

*Odpadová kanalizácia* bez domových prípojok – dôvodom je absencia ČOV

*Plyn :*

- v r. 1998 bol zavedený v obci plyn

*Čistička odpadových vôd :*

- jedna sa buduje priamo v obci. Obec má úver 4 mil. Sk na financovanie jej výstavby
- druhá je v plánovaná v priebehu 5 rokov v časti Hadušovce

*Doprava :*

- cez obec vedie cesta 3. triedy, ktorou je napojená na mesto Spišská Nová Ves, a ďalšia cesta 3. triedy, ktorá je napojená na cestu 2. triedy, ktorá vedie do Spišskej Novej Vsi a Popradu cez Spišský Štvrtok
- Obec Spišské Tomášovce je dopravne sprístupnená štátnou cestou III/53612 cez Arnutovce z komunikácie II/536. Rekreačné lokality Ďurkovec a Čingov sú z obce dostupné po komunikácii III/53612.
- zastavuje tu 10 autobusových spojov
- v obci boli v priebehu posledných 2 rokov vybudované nové cesty na polovici ciest v obci, ďalšie dobudovanie ciest sa plánuje v časovom horizonte 2 rokov
- cez obec vedie dvojkolajná železničná trať.
- cez obec prechádza Košicko – Bohumínska železnica, ktorá tu je postavená od roku 1871 a delí obec na 2 časti - Spišské Tomášovce a Hadušovce, ktoré sú časťou obce. Je to trať, ktorou je priamo napojená na koridor Bratislava – Žilina – Košice. Trať je silne zaťažená. Má medziregionálny význam.

V nástupných bodoch do Slovenského raja železničná zastávka Spišské Tomášovce - zastavuje v súčasnosti 9 osobných vlakov v oboch smeroch za deň. Železničná stanica v Spišskej Novej Vsi umožňuje nástup a výstup z rýchlikových spojov.

- 7 km od obce sa nachádza letisko v Spišskej Novej Vsi, ktoré slúži hlavne na agroučely
- 30 km od obce sa nachádza medzinárodné letisko v Poprade

## 5 SWOT ANALÝZA

### Silné stránky

- zdravé životné prostredie - neprítomnosť priemyslu
- územie obce zasahuje do Národného Parku Slovenský Raj,
- obec je východným bodom pre turizmus do Slovenského Raja
- obec je súčasťou mikroregiónu Slovenský Raj
- starostka obce je predsedníčkou ZMOS - u Spiša
- existencia rybníka
- 2 materské školy, z toho 1 je špeciálna pre Rómske deti
- základná škola pre roč. 1. - 9.
- blízkosť okresného mesta Spišská Nová Ves – 7 km
- napojenie na železničnú trať
- zapájanie Rómov do kultúrnych aktivít
- technická infraštruktúra – vodovod, plynovod, elektrina, telefóny
- dostatok stavebných pozemkov a lokalít určených na výstavbu
- spolupráca s okolitými obcami
- existencia turisticko – rekreačného centra Čingov – Tatran - Ďurkovec - 108 chat v katastri obce, volejbalové a tenisové kurty
- obec má vlastnú ČOV a chce budovať ďalšiu v časti Hadušovce – ul. Juraja Sklenára

### Slabé stránky

- 35 percentná nezamestnanosť
- vysoká sociálna odkázanosť Rómov
- nedostatok pracovných príležitostí
- nízky počet podnikateľských aktivít
- slabá spolupráca starostky a zastupiteľstva obce
- nízky podiel vysokoškolsky vzdelaných ľudí
- polovica ciest v obci má nedostatočnú kvalitu
- nevyregulovaný potok
- neexistencia domových prípojok na existujúcu odpadovú kanalizáciu
- výrub stromov v Slovenskom Raji rómskou komunitou
- vysoká konzumácia alkoholu
- nízky záujem ľudí o veci verejné



- absencia územného plánu obce
- absencia propagačných materiálov o obci zameraných na vidiecky turizmus
- zastaralé turistické značenie
- vypúšťanie odpadových vôd do okolitého prostredia
- chýbajúca počítačová technika v škole
- absencia výučby informatiky v základnej škole, škola nie je zapojená do projektu Infovek
- zlý stav prístupových komunikácií k obci
- chýbajúca zapojenosť obce do využitia grantových projektov a projektov EÚ
- nejasné financovanie obce
- absencia pozemkov a financií pre športové ihriská
- obec je fakticky bez kultúrnych podujatí
- absencia účelových športovo – rekreačných trás
- nedobudovaná sieť chodníkov pre peších a cyklistov
- vytváranie divokých skládok po okrajoch obce

### **Príležitosti**

- migrácia obyvateľstva zo Spišskej Novej Vsi
- výstavba rodinných domov a budovanie nových lokalít určených na bývanie
- posilňovanie rozhodovacích kompetencií – lepšia možnosť obcí ovplyvniť rozhodovanie
- rast priamych príjmov obcí v súvislosti s reformou verejnej správy – tesnejšia previazanosť s výkonnosťou miestnej ekonomiky
- sprísnenie sociálneho systému (zvýšenie rozdielu medzi sociálnou podporou a minimálnou mzdou)
- využitie grantových prostriedkov – fondy EÚ
- zabránenie „čiernej práci“, motivácia k zamestnanosti
- lepší prístup obce k bankovým úverom
- poskytovanie verejných služieb obcou
- komunitná práca s občanmi - projekt „Otvorená škola“
- vyššia zapojenosť obce do turizmu a cestovného ruchu
- zlepšenie spolupráce s okolitými obcami
- prepojenie obcí Smižany – Hrabušice, cyklotrasa, oddychové zóny
- zapojenie obce do separovaného zberu odpadu
- zabezpečiť vytvorenie kultúrnych podujatí – príležitosť ako sa zviditeľniť, povzbudiť a spojiť miestnych aktérov

- prezentácia obce skrz rekreačného strediska ČINGOV
- obnovenie rekreačného strediska Čingov – Ďurkovec
- zvyšujúci sa počet záujemcov o pozemok na individuálnu výstavbu
- projekty na získavanie externých zdrojov
- možnosť získania externých zdrojov na dobudovanie infraštruktúry, infotabúľ, cyklotrás, chodníkov
- aktívna spolupráca s obyvateľmi a motivácia obyvateľov k daniu v obci a potencionálneho zlepšenie stavu v obci

### **Ohrozenia**

- rastúci počet nezamestnaných a sociálne odkázaných
- možnosť sociálnych nepokojov Rómov
- nejasná výška príjmov zo štátneho rozpočtu
- slabá možnosť ovplyvňovať prijímanie legislatívy
- reforma dôchodkového systému - zhoršujúca sa sociálna situácia dôchodcov
- nedostatočná výška prostriedkov zo ŠR na regionálne školstvo
- nejasná reforma financovania obcí - absencia fiškálneho federalizmu
- zhoršená spolupráca obce s orgánmi štátnej správy
- migrácia mladých ľudí za pracovnými príležitosťami
- málo kvalifikovaných a vyškolených ľudí so záujmom o rast v obci
- povodne – vybrežovanie potokov
- poškodzovanie lesov antropogénnymi, biotickými a abiotickými škodlivými vplyvmi

## 5 PROBLÉMOVÉ SKUPINY A ICH NÁSLEDKY

### 1. Nedobudovaná technická infraštruktúra - Problémová skupina 1

Problémové skupiny podľa stupňa dôležitosti a naliehavosti 1-10

Stupeň dôležitosti a naliehavosti 1 – 3 Dôležité a naliehavé	Následky
1. ČOV 2 Hadušovce	<ul style="list-style-type: none"> <li>- Zhoršovanie kvality životného prostredia</li> <li>- Nedostatočný rozvoj CR</li> <li>- Nižší štandard poskytovania ubytovacích služieb</li> </ul>
Dôležité a menej naliehavé 3 – 5	Následky
1. Nepripojené rodinné domy na kanalizáciu (cca 500 obyvateľov- Hadušovce)	<ul style="list-style-type: none"> <li>- Zhoršovanie kvality hygieny bývania</li> <li>- Nižší štandard bývania</li> <li>- Nižší štandard poskytovania ubytovacích služieb</li> <li>- Zvyšovanie nákladov na likvidáciu splaškov - Zhoršovanie kvality bývania záplavami</li> </ul>
2. Nevyregulovaný potok v obci – Hrozba záplav	
3. Absencia chodníkov v obci	<ul style="list-style-type: none"> <li>- Znížená kvalita života, znížená bezpečnosť chodcov</li> </ul>
4. Nevybudované rigoly na dažďové vody	<ul style="list-style-type: none"> <li>- Znížená bezpečnosť cestnej dopravy</li> </ul>
Naliehavé a menej dôležité 5 – 7	
1. Rozšírenie štátnej cesty ul. Juraja Sklenára	<ul style="list-style-type: none"> <li>- Znížená bezpečnosť cestnej dopravy</li> <li>- Znížená bezpečnosť chodcov</li> </ul>
2. Absencia parkoviska pri cintoríne	<ul style="list-style-type: none"> <li>- Nízka kvalita poskytovaných služieb obcou</li> <li>- Poškodzovanie životného prostredia</li> </ul>
Menej dôležité a menej naliehavé 7 – 10	
1. Absencia verejného osvetlenia pri cintoríne	
2. Absencia turistického chodníka do rekreačného strediska Čingov	<ul style="list-style-type: none"> <li>- Znížená bezpečnosť občanov vo večerných hodinách</li> <li>- Nízka úroveň poskytovaných služieb obcou občanom a potencionálnych návštevníkov Slovenského raja</li> </ul>

## 2. Nedostatočné využitie potenciálu strategickej polohy obce pre rozvoj a propagáciu obce a CR

Problémové skupiny podľa stupňa dôležitosti a naliehavosti 1-10

Stupeň dôležitosti a naliehavosti 1 – 3 Dôležité a naliehavé	Následky
1. Absencia územného plánu obce. 2. Absencia účelových športovo – rekreačných trás, cyklistický chodník Smižany – Hrabušice 3. nedostatočná šírka štátnej cesty Juraja Sklenára vrátane železničného podjazdu 4. Nedôstojný vstup do obce smerom od Hadušoviec – ul. Juraja Sklenára	<ul style="list-style-type: none"> <li>- Nedostatočný rozvoj CR</li> <li>- Nižší štandard poskytovania turistických služieb</li> <li>- znížený príjem obce z miestnych daní, podielových daní</li> <li>- nekonceptný rozvoj obce</li> <li>- nedostatok pozemkov pre žiadateľov na IBV</li> <li>- dochádza k nepredvídaným stretom motorových vozidiel</li> <li>- nízka úroveň bezpečnosti cestnej premávky</li> </ul>
Dôležité a menej naliehavé 3 – 5	Následky
1. Dobudovanie podkrovia šatne pri futbalovom ihrisku TJ pre ženy- aerobic 2. Nedostatočné využitie športovísk rekreačného strediska TJ Tatran 3. Nedostatočné využitie územia TJ Tatran na usporiadanie kultúrnych podujatí – amfiteáter v blízkosti lyžiarskeho vleku	<ul style="list-style-type: none"> <li>- Nižší štandard poskytovania ubytovacích služieb</li> <li>- Znížená kvalita života</li> </ul>
Naliehavé a menej dôležité 5 – 7	Následky
1. absencia propagačných a uvítacích predmetov - billboardov 2. absencia orientačného panelu obce s vyznačením dôležitých obecných inštitúcií a ubytovacích zariadení pri vstupe do obce – „SPIŠSKÉ TOMÁŠOVCE – vstupná brána do Slovenského Raja“	<ul style="list-style-type: none"> <li>- nedostatočná prezentácia obce navonok</li> <li>- Nízka kvalita poskytovaných služieb obcou</li> </ul>
Menej dôležité a menej naliehavé 7 – 10	Následky

### 3. Zapojenie občanov do diania v obci

Problémové skupiny podľa stupňa dôležitosti a naliehavosti 1-10

<b>Stupeň dôležitosti a naliehavosti 1 – 3 Dôležité a naliehavé</b>	<b>Následky</b>
<ol style="list-style-type: none"><li>1. Absencia zapojenia občanov do rozvojových aktivít v obci</li><li>2. Absencia podstránky FÓRUM OBČANOV na webovej stránke</li><li>3. Nízka informovanosť občanov o dianí v obci prostredníctvom internetovej stránky (internetové noviny, elektronická úradná tabuľa, správy miestneho rozhlasu v elektronickej forme, sťažnosti, námety a nápady občanov)</li><li>4. slabá prezentácia dovnútra obce</li></ol>	<ul style="list-style-type: none"><li>- nezáujem občanov o dianie v obci</li><li>- prehlbovanie napätia v obci</li><li>- nevedomosť občanov o dianí v obci a jej smerovaní</li><li>- čiastočná nemožnosť občanov vyjadriť sa k zásadným otázkam týkajúcich sa obce</li></ul>
<b>Dôležité a menej naliehavé 3 – 5</b>	<b>Následky</b>
<ol style="list-style-type: none"><li>1. Obec fakticky bez kultúrnych podujatí</li><li>2. Málo kvalifikovaných a vyškolených ľudí so záujmom o rast v obce</li></ol>	<ul style="list-style-type: none"><li>- slabá súdržnosť občanov obce</li><li>- rozvoj nepramení od občanov</li></ul>
<b>Naliehavé a menej dôležité 5 – 7</b>	
<b>Menej dôležité a menej naliehavé 7 – 10</b>	

### **7 CIELE**

Na základe SWOT analýzy, problémových skupín a následkov stanovujeme nasledovný :

#### **Celkový strategický cieľ – Zvýšiť kvalitu života v obci**

Špecifický cieľ 1 – [Dobudovanie technickej infraštruktúry](#)

Špecifický cieľ 2 – [Využiť existujúci potenciál vidieckeho turizmu v obci na zvýšenie podnikateľských aktivít v obci a jej prezentáciu v širšom okolí](#)

Vychádzajúc zo špecifického cieľa 1 v časovom horizonte 3 rokov by bolo možné realizovať nasledujúce úlohy:

- U.1. a)** Vybudovať ČOV Hadušovce + Lokalita 2 - výstavba  
**b)** Dobudovať cesty, chodníky v obci a zároveň dažďovú kanalizáciu mriežkovú, samospádovú  
**c)** Vybudovať účelové komunikácie v lokalite Čingov, turistické chodníky, parkovisko

**U.2.** Rekonštrukcia priestorov Starej požiarnej zbrojnice za účelom premiestnenia obecného úradu s využitím priestorov na bývanie, rekonštrukcia Materskej školy a Obecného úradu.

**U.3.** Vytvorenie a rozšírenie lokalít pre výstavbu:

Lokalita 1 – Smižianska ul.

Lokalita 2 - Hadušovce, 30 rodinných domov – r. 2008 -2009

Lokalita 3 - Za Humnami, 50 rodinných domov – r. 2009 - 2010

Lokalita 4 – Rómska osada – do r. 2013

**U.4.** Zriadiť **Dom opatrovateľskej služby + denný stacionár** s ambulanciou všeobecného lekára, ktorý by ordinoval (na úväzok dva dni 4 hodiny v týždni) z budov súčasného obecného úradu

Okrem cieľov potrebujeme aj ukazovatele úspešnosti, podľa ktorých budeme vedieť, že sa nám darí dosahovať to, čo sme si stanovili a že ideme správnym smerom.

- ak dodržíme časový plán a harmonogram prác
- ak dodržíme stanovený rozpočet
- ak práce budú prevedené v požadovanej kvalite
- ak do realizácie bude možné zapojiť aj obyvateľov obce a využiť aj občanov zapojených do aktivačných prác, vrátane Rómov
- občania obce budú nútiť starostu a zastupiteľstvo obce k ďalším aktivitám
- zvýšenie záujmu občanov podieľať sa na dianí v obci
- zlepšenie celkového vzhľadu obce
- zvýšenie atraktívnosti obce

## **8 AKČNÝ PLÁN**

Náš cieľ pre akčný plán budeme realizovať a financovať prostredníctvom prostriedkov vyčlenených z obecného rozpočtu a finančných prostriedkov fondov EÚ..

Projekt bude financovaný na základe žiadosti, ktorá bude vypracovaná a predložená na príslušné Ministerstvo SR.

Pri vypracovávaní žiadosti budeme dbať na to, aby boli dodržané všetky predpisy teda aby náš projekt bol zaradený do :

Jednou z aktivít, ktorú je možné realizovať na základe tohto zadelenia je aj úprava verejných priestranstiev, parkov, chodníkov, potokov, vodných plôch.

*O tento príspevok sa môžu uchádzať samosprávy, obce s počtom obyvateľov do 5000.*

*Tento projekt bude predložený na Ministerstve výstavby a regionálneho rozvoja SR.*

Postup jednotlivých aktivít je určený v Ganttovom diagrame, ktorý uvádzame v prílohe.

## **ZÁVER**

Strategický plán ekonomického a sociálneho rozvoja obce Spišské Tomášovce je živým dokumentom. Realizácia musí byť dôsledne sledovaná a plán musí byť podľa potreby doplňovaný a upravovaný. Zodpovednosťou NÁS, autorov, bude zaistiť, že ciele zostanú dôveryhodné a relevantné a tiež zaistiť, že budú zrealizované a akceptované starostkou obce a obecným zastupiteľstvom.

Tento plán je napísaný na základe našich doterajších vedomostí, skúseností a na základe niekoľkých základných informácií o obci od starostky obce, obecného zastupiteľstva a samotných občanov obce.

Práca na tomto pláne bola písaná v časovom strese. Sme si vedomí toho, že výsledok nie je dokonalý a týmto ponúkame orgánom obce možnosť ďalšej spolupráce s NAMI na vylepšovaní tohto dokumentu a aby tento plán využili aj pri svojej ďalšej práci v obci. Nechceme, aby táto práca nenašla miesto a porozumenie u orgánov obce a aby ostala nepovšimnutá.

Práca na tomto pláne nás donútila "rozhybať sa", vyhľadávať a analyzovať to malé množstvo informácií, ktoré vyplýva aj z toho, že obec nemá vlastnú internetovú stránku.

Po dopísaní tohto plánu si dovoľujeme upozorniť na to, že problematiku v obci sme spoznali z komplexnejšieho hľadiska a problémy v obci vidíme inak, ako keď sme tento plán začali písať. Teraz by sme ho už robili možno trochu ináč, ale aj napriek tomu sme s výsledkom našej práce veľmi spokojní.

## **POUŽITÁ LITERATÚRA**

1. Environmentálna regionalizácia SR – vydala Slovenská agentúra pre životné prostredie
2. Huňa, L. , Kozák, M. , Vološčuk, I. a kol. : Slovenský Raj – Chránená krajinná oblasť, Príroda 1985
3. Špic, P. : Spišské Tomášovce, jedna z najstarších obcí Spiša , Spišské Tomášovce 2002
4. [www.slovenskyraj.sk](http://www.slovenskyraj.sk)
5. [www.mapy.sk](http://www.mapy.sk)
6. [www.atlas.sk](http://www.atlas.sk)
7. [www.nup.sk](http://www.nup.sk)
8. Google - ovské odkazy na heslo Spišské Tomášovce
9. „Brainstormingové“ postupy autorov



AKTIVITA	1	2	3	4	5	MESIACE	8	9	10	11	12	ZODPOVEDNOSŤ	ZDROJ
Zasadnutie obecného zastupiteľstva, verejnú zhromaždenie obyvateľov obce, informovanie												Obecný úrad, starosta	obecný rozpočet
Územné konanie, rozhodnutie o umiestnení stavby												Obecný úrad	obecný rozpočet
Stavebné konanie, získanie stavebného povolenia												Obecný úrad	obecný rozpočet
Žiadosť o príspevok z ERDF, predloženie projektu na Ministerstvo výstavby a regionálneho rozvoja												Obecný úrad, starosta	obecný rozpočet
Príprava verejnej súťaže, príprava materiálov pre uchádzačov												Obecný úrad, obecné zastupiteľstvo	obecný rozpočet
Vypísanie verejnej súťaže na realizáciu – dodávateľa prác a vyhodnotenie ponúk												Obecný úrad, starosta	obecný rozpočet
Predbežný výber dodávateľa, upresnenie ponuky												Starosta, obecné zastupiteľstvo	obecný rozpočet
Špecifikácia zmluvných podmienok												Starosta, obecné zastupiteľstvo	obecný rozpočet
Podpis zmluvy s dodávateľom, realizátorom prác												Starosta	obecný rozpočet
Začiatok prác na regulácii potoka, realizácia regulácie, priebežná kontrola prác												Dodávateľ – realizátor prác, stavebný dozor, starosta	ERDF/ obecný rozpočet
Ukončenie prác, prevzatie diela, kolaudácia												Stavebný dozor, realizátor, starosta	obecný rozpočet

